

10 jours pour apprendre à jouer le Menuet en sol majeur de Jean-Sébastien BACH

Cliquez ici
pour acheter la
formation
complète



Bonjour et bienvenue dans cet entraînement intensif dédié à l'un des



morceaux les plus célèbres du répertoire classique :

Le Menuet en sol majeur de BACH.

Je m'appuie pour cette formation sur la transcription de Bernard Delahaye sur Musescore, fidèle à la partition originale.

Sachez que si vous possédez des recueils de partitions pour débutants (par exemple *Poco Forte* aux Éditions Henry Lemoine), il est certain que vous l'avez dans l'un d'entre eux donc prenez le temps de chercher la partition et ainsi vous pourrez l'annoter directement.

Pré-requis

- * Savoir déchiffrer les notes en clefs de sol et de fa
- * Avoir des notions de rythme
- * Être en mesure de consacrer du temps chaque jour à l'entraînement.

I. Comprendre la partition (jour 1) page 3

1. Les portées page 3
2. L'armure page 4
3. Le chiffrage page 5
4. La numérotation des mesures page 6
5. Les barres de reprise page 7
6. Les ornements page 8
7. Les notes page 9
8. Les rythmes page 9
9. Les altérations accidentelles (pour les courageux) page 11
10. Les différents chants (pour les courageux) page 11

II. Choisir les bons doigtés (jour 1) page 13

1. Préambule aux doigtés page 13
2. Première partie : main droite page 14
3. Première partie : main gauche page 16
4. Deuxième partie : main droite page 18
5. Deuxième partie : main gauche page 20
- Doigtés finaux du Menuet en sol majeur de BACH (annexe) page 36

III. Déchiffrer les mesures 1 à 16 (jours 1, 2 et 3) page 23

1. Préambule page 23
2. Déchiffrage mains séparées (jours 1 et 2) page 24
3. Déchiffrage mains ensemble (jours 2 et 3) page 25
4. Travail des passages récalcitrants (jours 2 et 3) page 26

IV. Déchiffrer les mesures 17 à 32 (jours 3, 4 et 5) page 29

1. Déchiffrage mains séparées (jours 3 et 4) page 29
2. Déchiffrage mains ensemble (jours 4 et 5) page 30
3. Travail des passages récalcitrants (jours 4 et 5) page 31

V. Accélérer le jeu à deux mains (jours 5, 6 et 7) page 32

VI. Consolider le jeu à deux mains (jours 8, 9 et 10) page 34

VII. Conclusion page 35

I. Comprendre la partition (jour 1)

Cette partition de BACH est truffée d'**annotations musicales** qu'il est essentiel de bien décoder avant de se lancer dans la pratique.

Je vous propose donc de les passer en revue afin que vous puissiez comprendre au mieux le fonctionnement de la partition.

Si l'un de ces symboles vous est familier, vous pouvez bien entendu passer au suivant. Mais prenez au sérieux le temps alloué à la lecture et à la compréhension de ces mécanismes, surtout si vous souhaitez **jouer ce morceau dans les règles de l'art pianistique**.

1. Les portées

Ce sera certainement une révision pour la plupart d'entre vous mais il est bon de reprendre toutes les bases.

Chaque ligne est composée de deux portées :

- * **La portée du haut**, qui est écrite en **clef de sol** et qui sera jouée par la **main droite**
- * **La portée du bas**, qui est écrite en **clef de fa** et qui sera jouée par la **main gauche**.



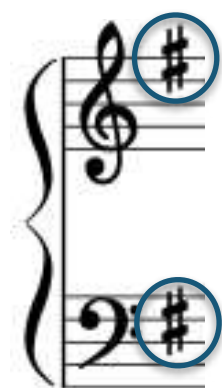
Ces deux portées sont réunies par une accolade qui indique au pianiste qu'elles forment l'ensemble à jouer à deux mains.

La partition comprend donc cinq lignes composées de deux portées chacune.

2. L'armure

L'armure est ce qui se trouve juste **à droite des clefs de sol et de fa** : elle se compose de dièses ou de bémols et indique la **tonalité du morceau**.

Dans ce morceau de BACH, nous repérons un seul dièse à l'armure :



le fa dièse.

Cela signifie que **tous les fa de la partition seront dièse**, sauf indication contraire dans une mesure donnée (ce n'est pas le cas).

Cela nous indique également que **la tonalité du morceau est sol majeur**.

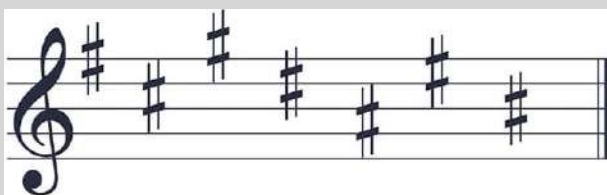
Vous remarquerez par ailleurs que **l'armure est identique en clef de sol et en clef de fa** : c'est toujours le cas, le contraire est impossible.

Afin de prendre vos marques, **repérez quelques fa dièse sur votre clavier**.

Pour aller plus loin : pour les courageux

À noter qu'il existe pour l'armure :

* **Un ordre des dièses** → fa - do - sol - ré - la - mi - si



* **Un ordre des bémols** → si - mi - la - ré - sol - do - fa (l'inverse de celui des dièses).



PAGES 5 À 12
NON DISPONIBLES
DANS L'EXTRAIT GRATUIT

*Cliquez ici
pour acheter la
formation
complète*



II. Choisir les bons doigtés (jour 1)

1. Préambule aux doigtés

L'objectif de cette partie est de **vous aider à comprendre comment choisir au mieux les doigtés lorsque vous déchiffrez une partition**. Certes, vous pouvez sauter les explications et passer directement à la partition annotée par mes soins mais je vous assure que la logique derrière les doigtés est complexe et importante à intégrer.

Comprendre le fonctionnement vous aidera à acquérir de bons réflexes sur le clavier et vous poussera à vous poser les bonnes questions quant au positionnement de vos mains.

C'est d'autant plus important que les doigtés académiques semblent parfois très peu pratiques aux yeux des débutants. Mais ils sont pensés pour **vous aider à progresser techniquement et à rendre vos mains plus agiles**. Avec des doigtés à votre sauce, vous serez très rapidement bloqués en termes de technicité et de rapidité face à de vrais morceaux. Il est donc essentiel de mettre de bons doigtés dès vos débuts au piano !

Je vous conseille de **lire cette partie attentivement, devant votre clavier et avec un crayon de papier**. Prenez le temps de regarder les explications doigté par doigté **en reproduisant les mouvements sur votre piano** et, lorsque vous avez bien compris la logique, **notez ce doigté sur votre partition** (et d'autres si vous ressentez le besoin d'indiquer plus de repères).

Si certaines explications vous semblent évidentes ou déjà acquises, passez à la suivante mais ne sautez pas toute une partie, au risque de perdre une information précieuse.

Les mains dans ce Menuet de BACH vont être la plupart du temps dans la **position académique de base : doigts rassemblés comme pour tenir une petite balle dans la paume, articulations souples, bout des doigts arrondis, un doigt par touche**. Certaines mesures vont nous obliger à

étendre nos mains mais notez qu'elles doivent revenir immédiatement après en position de base.



Position de base académique

2. Première partie : main droite

La position de la **main droite dans les mesures 1 à 16** ne va pas beaucoup varier. Nous allons passer en revue les quelques doigtés plus complexes afin que vous puissiez bien comprendre la logique.

Dans la **première phrase musicale**, la position de la main droite va être très simple :

- * **Le 5 sur la note la plus aiguë (le ré)**
- * **Le 1 sur la note la plus grave (le sol).**

Main droite
mesures 1 et 2

On respecte ainsi le principe de mettre un doigt par touche (voir [les bonnes pratiques](#)).

Dans la deuxième phrase musicale, **à partir de la mesure 3**, il nous suffit d'**étendre un peu le 5^e doigt pour aller chercher le mi**, qui est à côté.

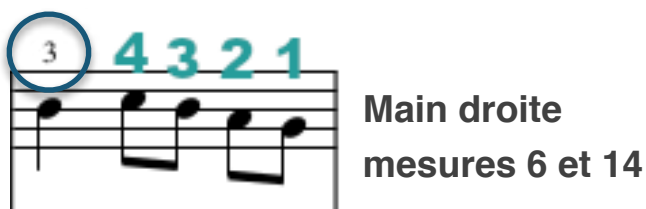
Comme il faut toujours anticiper quand on déchiffre une partition (ne regardez jamais note à note sans vous poser de questions, la musique c'est d'abord cérébral et ça se passe avec un crayon de papier ;)), on remarque que **le sol sera ensuite la note la plus aiguë du passage** et qu'il faut donc qu'on se libère suffisamment de doigts pour aller jusqu'au sol.

Il faut donc pouvoir **mettre le 1 sur le do dans la 3^e mesure**. Pour ce faire, le mordant inférieur sur le do (do - si - do) devra se terminer par le doigt 1. Donc, nous avons deux solutions pour les **doigtés des notes du mordant do - si - do** :

- * **1 - 2 - 1** : moins académique car on force notre main à se rétracter pour mettre le 1 sur le premier do
- * **3 - 2 - 1** : plus académique car le 3 tombe naturellement sur le do en premier lieu, on ne force pas notre main ; on effectue simplement un passage du pouce sous l'index, ce qui se fait beaucoup au piano.



Dans la suite, il n'y a aucune difficulté. Ceci étant dit, il y a **un doigté à ne pas oublier et à tout de suite noter en rouge et en gros sur votre partition** : **Le 3 sur le premier si des mesure 6 et 14 !**



Tous les élèves l'oublient, pensent qu'il n'est pas si important que ça (après tout, ce n'est qu'un doigté, ça ne doit pas prêter à conséquence). Mais c'est peut-être le doigté le plus stratégique de cette première partie. Sinon, votre

PAGES 16 À 22
NON DISPONIBLES
DANS L'EXTRAIT GRATUIT

*Cliquez ici
pour acheter la
formation
complète*




III. Déchiffrer les mesures 1 à 16 (jours 1, 2 et 3)

1. Préambule

Une fois que vous aurez bien compris comment fonctionne cette partition ainsi que les doigtés optimaux, nous allons scinder la partition en deux pour le déchiffrage : d'abord la **première partie (mesures 1 à 16)** puis la deuxième (mesures 17 à 32).

Ce qui est primordial pour réussir cette étape et ne pas se décourager est de **bien répéter chaque enchaînement jusqu'à ce que le jeu soit fluide**. C'est-à-dire jusqu'à ce que vous ne soyez plus obligé de re-déchiffrer à chaque mesure :

 « Bon alors, j'ai fini de jouer la première mesure, dans la deuxième je vais où déjà... ah oui c'est vrai, je décale ma main comme ça etc. »

Si vous en êtes encore à réfléchir ainsi, c'est que vous n'avez pas terminé de travailler l'enchaînement en question. Il faut donc accepter de **jouer, jouer, jouer et rejouer**, plusieurs jours d'affilée, la même chose. Ce n'est que comme cela que vous progresserez.

Bien entendu, si vous arrivez à jouer parfaitement les mains séparées de la première partie en moins de 4 jours, n'hésitez pas à passer plus vite à la deuxième :) !

L'objectif de cette étape n'est pas de jouer vite mais très régulièrement, souvenez-vous en à chaque exercice ! Il y aura une partie dédiée à l'accélération, ne vous en faites pas.

2. Déchiffrage mains séparées (jours 1 et 2)

A. Déchiffrez la main droite

Commencez par jouer la partie de la main droite en prenant beaucoup de soin à mettre les doigtés que nous avons vus.

Jouez phrase musicale par phrase musicale et répétez plusieurs fois jusqu'à ce le jeu de chaque enchaînement soit fluide :

	Cochez la case lorsque le jeu est fluide
Mesures 1 et 2 	<input type="checkbox"/>
Mesures 3 et 4 	<input type="checkbox"/>
Mesures 5, 6, 7 et 8 	<input type="checkbox"/>
Mesures 9 et 10 	<input type="checkbox"/>
Mesures 11 et 12 	<input type="checkbox"/>
Mesures 13,14, 15 et 16 	<input type="checkbox"/>

B. Déchiffrez la main gauche

Poursuivez avec le déchiffrage de la main gauche. De la même manière, **entraînez-vous petit bout par petit bout** et répétez chaque enchaînement jusqu'à ce que vous soyez capable de le jouer sans accroc.

Le séquençage de la partition est différent de celui de la main droite pour s'arrêter avant les passages difficiles et ainsi mieux les travailler :

	Cochez la case lorsque le jeu est fluide
Mesures 1, 2, 3, 4, 5 et 6 	<input type="checkbox"/>
Mesures 7 et 8 	<input type="checkbox"/>
Mesures 9, 10 et 11 	<input type="checkbox"/>
Mesures 12, 13 et 14 	<input type="checkbox"/>
Mesures 15 et 16 	<input type="checkbox"/>

**PAGES 25 À 36
NON DISPONIBLES
DANS L'EXTRAIT GRATUIT**

**Cliquez ici
pour acheter la
formation
complète**

